

# HUS-YHTYMÄN TOIMINTA JA TALOUS 1-2/2023

# OLENNAISET TAPAHTUMAT TILIKAUDELLA 1/2

- Elektiivisten läheteiden määrä (58 815) kasvoi tammi-helmikuussa 11,9 % edellisvuodesta, arkipäiväoikaistuna 9,1 %.
- Hoitoa odotti yhteensä 37 350 potilasta (osastohoito tai päiväkirurgia 64,5 %, avohoito 35,5 %). Potilaita oli reilu 1 600 enemmän kuin kuukautta aiemmin.
  - Suurimmat hoitoa odottavien potilaiden jonoryhmät olivat polven tai lonkan tekonivelleikkaukset, kaihileikkaukset sekä nivus-, napa- tai arpityräleikkaukset. Polven tai lonkan tekonivelleikkausta odottavista potilaista 34 % on odottanut yli kuusi kuukautta.
- Tammi-helmikuussa vertailukelpoinen volyyymi ylitti talousarvion sisältämän suunnitelman 1,8 % ja kasvoi 4,4 % edelliseen vuoteen verrattuna. Koko oman palvelutuotannon käyttö euroissa jäi -1,2 % suunnittelusta.
  - Ongelmat hoitohenkilökunnan saatavuuden osalta jatkuvat edelleen. Tästä syystä osastopaikkoja ja leikkaussaleja joudutaan sulkemaan, mikä näkyy tuotannossa mm. hoitoon pääsyn hankkeissa panostetaan henkilöstön saatavuuteen. Vertailussa viime vuoteen on huomioitava viime alkuvuodesta voimakkaasti henkilöstön saatavuuteen vaikuttanut koronapandemia.
- Siirtoviivehoitopäivät 2 149 kpl, + 18,3 % vs. edv. Helmikuun siirtoviivehoitopäivät vähentyivät -66 % edeltävän kuukauden määrästä, mikä vastaa edellisvuoden trendiä.
- Hoidetut erikoissairaanhoidon potilaat +3,9 % vs. edv.

# OLENNAISET TAPAHTUMAT TILIKAUDELLA 2/2

- Toimintatuotot alittivat tammi-helmikuussa talousarvion 3,6 % (17,2 milj. euroa), mutta kasvoivat edellisvuoteen verrattuna 3,2 % (14,0 milj. euroa).
- Toimintakulut yhteensä alittivat tammi-helmikuussa talousarvion 6,2 % (28,7 milj. euroa) ja pieneivät edellisvuoteen verrattuna 3,0 % (13,3 milj. euroa).
- Tammi-helmikuun toteutunut tilikauden tulos oli 3,6 milj. euroa ylijäämäinen (TA -10,1 milj. euroa)
- Toimintavuoden investointien ennustetaan toteutuvan budjettivarausten mukaisesti.
- Omavaraisuusaste on 22,2% ja lainakanta 864,1 milj. euroa

## HUS

## Palvelujen käyttö (1000 €), kaikki maksajat

364 591

Palvelujen käyttö € kum

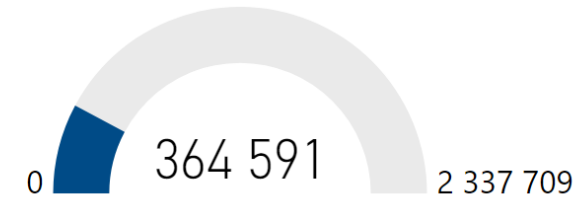
-1,3 %

Poikkeama-% kum (tot/TA)

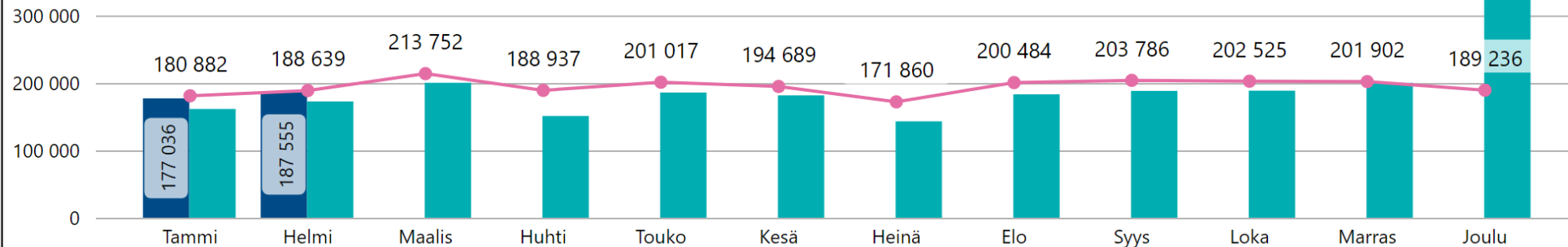
9,2 %

Muutos-% kum (tot/edv)

## Palvelujen käyttökertymä (kum./TA koko vuosi)



## Palvelujen käyttö kuukausittain (1000 euroa)



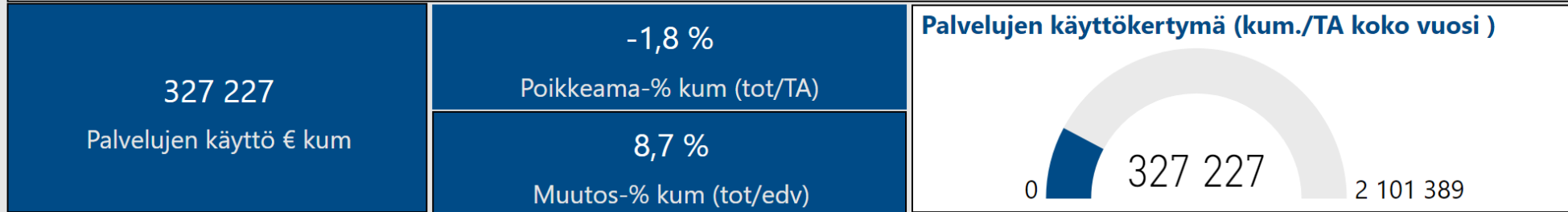
Määre ● Tuotelaskutus € ● Tuotelaskutus € edv ● TA € ● Ennuste €

Tuotelaskutus	Palvelujen käyttö kum (1000 €)	Laskutus TA kum (1000 €)	Poikkeama-% (tot/TA)	Laskutus edv kum (1000 €)	Muutos-% (tot/edv)	%-osuus laskutuksesta
<input checked="" type="checkbox"/> <b>Palvelut yhteensä</b>	<b>364 591</b>	<b>369 521</b>	<b>-1,3 %</b>	<b>333 823</b>	<b>9,2 %</b>	<b>100,0%</b>
Oma palvelutuotanto	331 218	335 110	-1,2 %	303 331	9,2 %	90,8%
Muu palvelutuotanto	17 532	21 943	-20,1 %	18 642	-6,0 %	4,8%
Kapitaatioperusteisesti laskutettavat erät	12 454	12 468	-0,1 %	11 510	8,2 %	3,4%
Tilinpäätöksen tasauserät	3 362			305	1003,6 %	0,9%
Luokittelematon	26			36	-28,7 %	0,0%

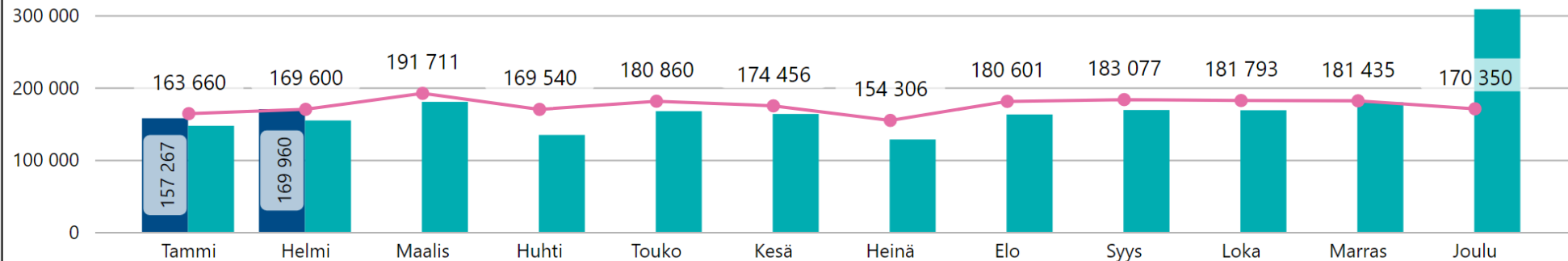
5.4.2023

## HUS

## Palvelujen käyttö (1000 €), Uudenmaan hyvinvointialueet, kehys



## Palvelujen käyttö kuukausittain (1000 euroa)



Määre ● Tuotelaskutus € ● Tuotelaskutus € edv ● TA € ● Ennuste €

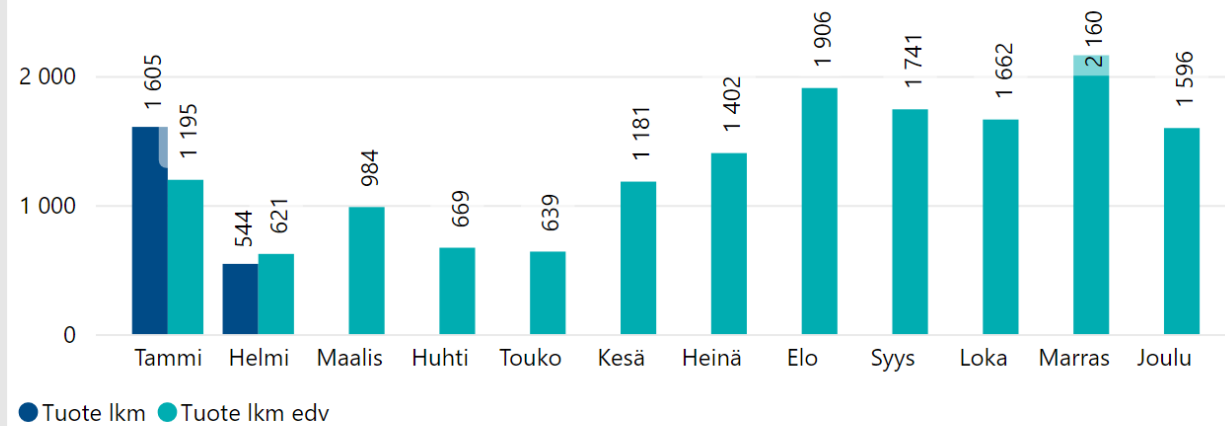
Tuotelaskutus	Palvelujen käyttö kum (1000 €)	Laskutus TA kum (1000 €)	Poikkeama-% (tot/TA)	Laskutus edv kum (1000 €)	Muutos-% (tot/edv)	%-osuus laskutuksesta
<input checked="" type="checkbox"/> <b>Palvelut yhteensä</b>	<b>327 227</b>	<b>333 260</b>	<b>-1,8 %</b>	<b>301 001</b>	<b>8,7 %</b>	<b>100,0%</b>
Oma palvelutuotanto	300 509	299 442	0,4 %	274 183	9,6 %	91,8%
Muu palvelutuotanto	14 222	21 563	-34,0 %	18 308	-22,3 %	4,3%
Kapitaatioperusteisesti laskutettavat erät	12 254	12 255	-0,0 %	8 292	47,8 %	3,7%
Tilinpäätöksen tasauserät	241			218	10,5 %	0,1%
Luokittelematon	0					0,0%

5.4.2023

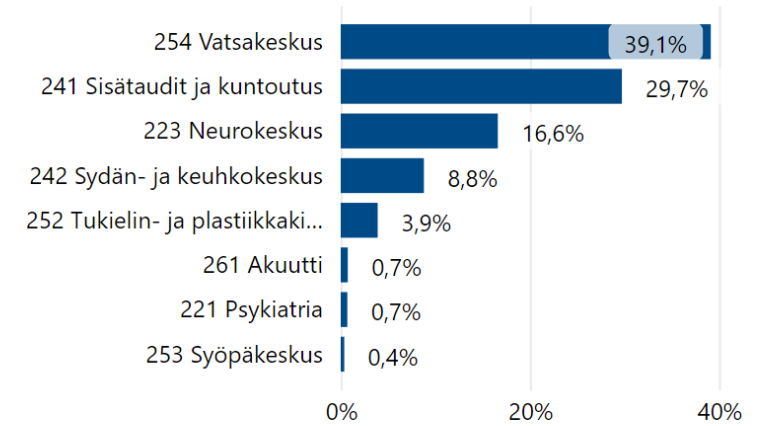
## HUS

## Laskutetut siirtoviivehoitopäivät

## Siirtoviivehoitopäivätuotteet kuukausittain



## Tulonsaajien osuus siirtoviivehoitopäivistä (lkm, kum)



Maksaja_taso3	Tuote lkm kum	Tuote lkm edv kum	Tuote lkm muutos-% kum (tot/edv)	Palvelukäyttö kum (1000 €)	Tuotelaskutus edv kum (1000 €)	Laskutus € muutos-% kum (tot/edv)
10103 Länsi-Uudenmaan hyvinvointialue yhteensä	870	649	34,1 %	1 217	437	178,4 %
10104 Vantaa-Keravan hyvinvointialue yhteensä	726	733	-1,0 %	912	513	77,9 %
10102 Keski-Uudenmaan hyvinvointialue yhteensä	342	58	489,7 %	439	37	1080,1 %
10190 Helsingin kaupunki yhteensä	156	294	-46,9 %	250	207	21,1 %
10101 Itä-Uudenmaan hyvinvointialue yhteensä	52	58	-10,3 %	64	37	76,2 %
U901 Vakuutusyhtiöt	12	5	140,0 %	15	3	376,2 %
U900 Muut	1			1		
U103 Muut hyvinvointialueet		1	-100,0 %		3	-100,0 %
U200 Muut kunnat	-1			-2		
U700 Valtio ja sen laitokset	-9	18	-150,0 %	-6	11	-150,0 %
<b>Yhteensä</b>	<b>2 149</b>	<b>1 816</b>	<b>18,3 %</b>	<b>2 891</b>	<b>1 248</b>	<b>131,7 %</b>

## Kumulatiivinen (1000 €)

Tuloslaskelma	Toteuma kum	TA kum	Poikkeama kum (tot/TA)	Poikkeama-% kum (tot/TA)	Toteuma kum edv	Muutos kum (tot/edv)	Muutos-% kum (tot/edv)
Jäsenmaksuosuus	316 370	316 412	-43	-0,0 %	289 697	26 673	9,2 %
Myyntituotot sh toiminta, jäsenet	39 704	48 021	-8 318	-17,3 %	55 936	-16 232	-29,0 %
Myyntituotot sh toiminta, muut maksajat	53 050	56 465	-3 415	-6,0 %	50 730	2 321	4,6 %
Myyntituotot sh toiminta, sisäinen					0	0	
Muut myyntitulot	24 488	26 785	-2 297	-8,6 %	26 938	-2 451	-9,1 %
Valtion koulutus- ja tutkimusmääräraha	3 830	4 234	-404	-9,5 %	2 879	951	33,0 %
Myyntituotot	437 442	451 918	-14 476	-3,2 %	426 180	11 262	2,6 %
Maksutuotot	13 493	13 963	-470	-3,4 %	12 061	1 432	11,9 %
Tuet ja avustukset	2 949	3 143	-195	-6,2 %	1 869	1 079	57,7 %
Muut toimintatuotot	2 095	4 103	-2 008	-48,9 %	1 886	209	11,1 %
<b>TOIMINTATUOTOT YHTEENSÄ</b>	<b>455 978</b>	<b>473 128</b>	<b>-17 150</b>	<b>-3,6 %</b>	<b>441 996</b>	<b>13 982</b>	<b>3,2 %</b>
Henkilöstökulut	244 821	254 009	-9 189	-3,6 %	242 727	2 093	0,9 %
Palkat ja palkkiot	202 186	209 770	-7 584	-3,6 %	199 648	2 538	1,3 %
Henkilöstösivukulut	42 635	44 239	-1 605	-3,6 %	43 079	-445	-1,0 %
Palveluiden ostot yhteensä	85 274	97 825	-12 551	-12,8 %	99 880	-14 606	-14,6 %
Aineet, tarvikkeet ja tavarat yht.	84 680	90 801	-6 121	-6,7 %	85 745	-1 065	-1,2 %
Avustukset	176	141	35	25,2 %	136	40	29,7 %
Muut toimintakulut yhteensä	20 782	21 653	-871	-4,0 %	20 554	228	1,1 %
<b>TOIMINTAKULUT YHTEENSÄ</b>	<b>435 733</b>	<b>464 429</b>	<b>-28 695</b>	<b>-6,2 %</b>	<b>449 042</b>	<b>-13 309</b>	<b>-3,0 %</b>
<b>POISTOT JA ARVONALENTUMISET</b>	<b>16 302</b>	<b>17 769</b>	<b>-1 467</b>	<b>-8,3 %</b>	<b>17 203</b>	<b>-901</b>	<b>-5,2 %</b>
<b>TOIMINTAKULUT JA POISTOT YHT.</b>	<b>452 035</b>	<b>482 197</b>	<b>-30 162</b>	<b>-6,3 %</b>	<b>466 246</b>	<b>-14 211</b>	<b>-3,0 %</b>
<b>TOIMINTAKATE POISTOJEN JÄLKEEN</b>	<b>3 943</b>	<b>-9 070</b>	<b>13 013</b>	<b>-143,5 %</b>	<b>-24 250</b>	<b>28 193</b>	<b>-116,3 %</b>
Korkotuotot	737	67	670	1004,9 %	3	734	27014,4 %
Muut rahoitustuotot	77	20	57	287,1 %	99	-22	-22,0 %
Korkokulut	1 164	1 100	64	5,8 %	90	1 074	1197,1 %
Muut rahoituskulut	18	10	8	74,2 %	1 959	-1 941	-99,1 %
<b>RAHOITUSTUOTOT JA -KULUT YHT.</b>	<b>-368</b>	<b>-1 024</b>	<b>656</b>	<b>-64,0 %</b>	<b>-1 947</b>	<b>1 579</b>	<b>-81,1 %</b>
<b>TILIKAUDEN TULOS</b>	<b>3 575</b>	<b>-10 094</b>	<b>13 669</b>	<b>-135,4 %</b>	<b>-26 197</b>	<b>29 772</b>	<b>-113,6 %</b>
<b>VUOSIKATE</b>	<b>19 877</b>	<b>7 675</b>	<b>12 202</b>	<b>159,0 %</b>	<b>-8 993</b>	<b>28 870</b>	<b>-321,0 %</b>
<b>SITOVAT NETTOKULUT</b>	<b>312 795</b>	<b>326 506</b>	<b>-13 711</b>	<b>-4,2 %</b>	<b>315 894</b>	<b>-3 099</b>	<b>-1,0 %</b>

Kirjanpidossa kehys TA = kehys toteuma.

Palvelujen tosiasiallinen käyttö näkyy vain palveluseurannan luvuissa.

Tammi-helmikuussa 2023 HUSin saamat ostolaskut olivat vielä alle tavanomaisen tason.

Rahavarat

Otto- ja antolainat

Yhtymän rahavarat  
270,9 M €

Josta 18,9 M €  
Tytäryhtiöt

Josta 6,7 M €  
Lahjoitusvarat

160 M €  
Ottolainan nosto ENN 12kk

160 M €  
Ottolainan nosto TA 12kk

Lainakanta ei sisällä lyhytaikaista  
rahoitusta

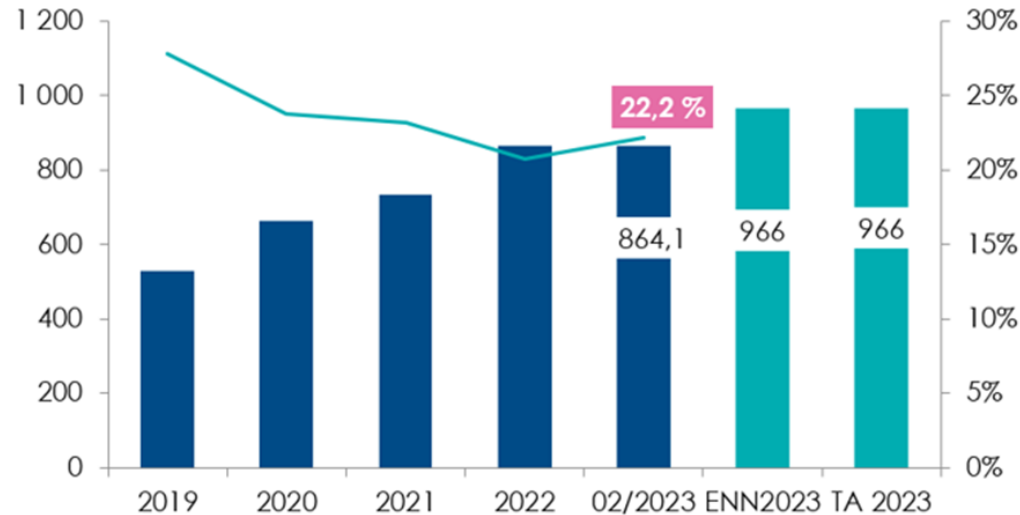
Rahavarat sijoitettuna rahatileillä

15 päivää  
Kassan  
riittävyystavoite  
Vuoden lopussa

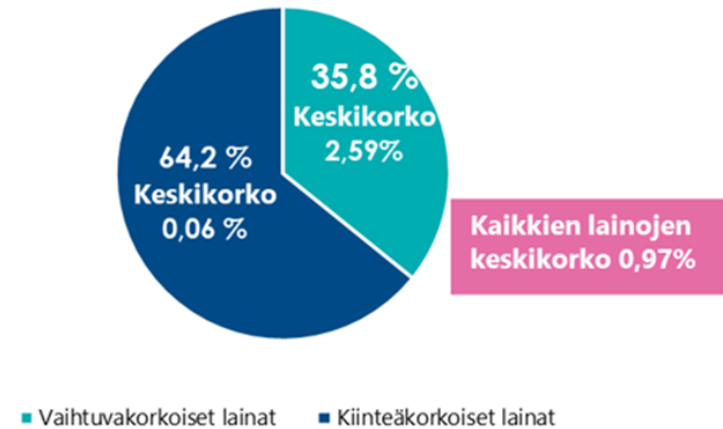
29,6 M €  
Pitkäaikaisten lainojen lyhennys  
TA 12kk

24,5 M €  
Antolainojen saldo tytäryhtiöille

Lainakanta M € ja omavaraisuusaste % (tavoitetaso 20%)



Vaihtuva- ja kiinteäkorkoisten ottolainojen jakauma  
Lainakanta 864,1 M €





KESKI-UUDENMAAN  
HVA:N TOIMINTA JA  
TALOUS 1-2/2023

# YHTEENVETO TALOUS JA TOIMINTA TAMMI- HELMIKUU 2023 – KESKI-UUDENMAAN HVA

- **Kehykseen kuuluvien** palvelujen toteuma tammi-helmikuussa oli **43,3 milj. euroa**, joka 0,37 milj. euroa (-0,8 %) alle jaksotetun talousarvion. Kehyksen ulkopuolisten palveluiden toteuma oli 0,44 milj. euroa (siirtoviivelaskutus). Yhteenlaskettu palveluiden käyttö oli lähes talousarvion mukainen.
- Vuoteen 2022 verrattaessa kehykseen kuuluvien palveluiden muutos +4,1 milj. euroa.
- **Palvelutuotannon määrä** toteutui HUSin oman palvelutuotannon tuotteistettujen tuoteryhmien osalta 8,4 % budjetoitua suurempana.
- **Elektiivisten läheteiden määrä oli 6 689 kpl**, joka oli 8,4 % enemmän kuin edellisvuonna. Vuoden 2022 alkupuolella toimintaan vaikutti vielä koronapandemia.
- **Helmikuun lopussa** HUSin hoitajonoissa oli **8 000** Keski-Uudenmaan asukasta, joista puolet odotti hoitoon ja puolet hoidon tarpeen arviointiin. Hoitotakuuaika (6 kk) oli ylittynyt 546 henkilön osalta.

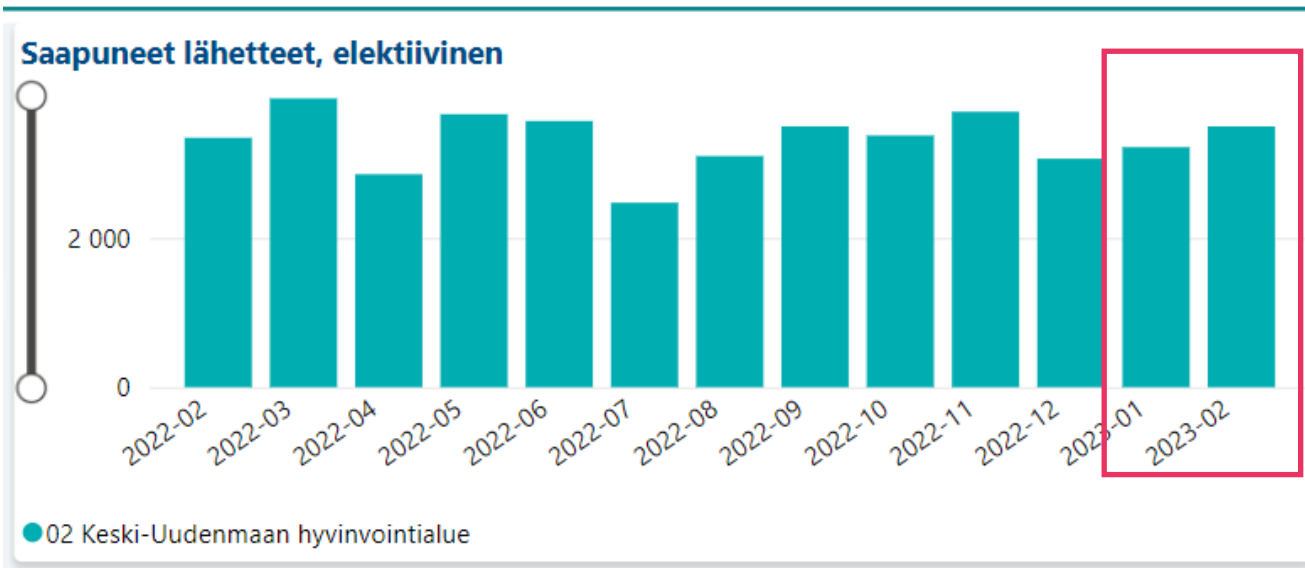
# SAAPUNEET ELEKTIIVISET LÄHETTEET

Tammi-helmikuussa 2023 elektiivisiä lähetteitä saapui 8,5 % enemmän (+ 519 kpl) kuin vuonna 2022 vastaavaan aikaan. Lukumääräisesti eniten ovat kasvaneet Vatsakeskuksen (+147 kpl) ja Tukielin- ja plastiikkakirurgian (+116 kpl) vastaanottamat lähetteet.

Alkuvuoden lähetemäärä vastaa 2022 keskimääräistä lähetemäärää.

Yksityisten ja julkisten toimijoiden lähetemäärien suhde on noin 40 %/60 %.

## Lähetteet kuukausittain 2/2022-2/2023



### Kumulatiiviset luvut

1-2 2023: 6 689 kpl

1-2 2022: 6 170 kpl

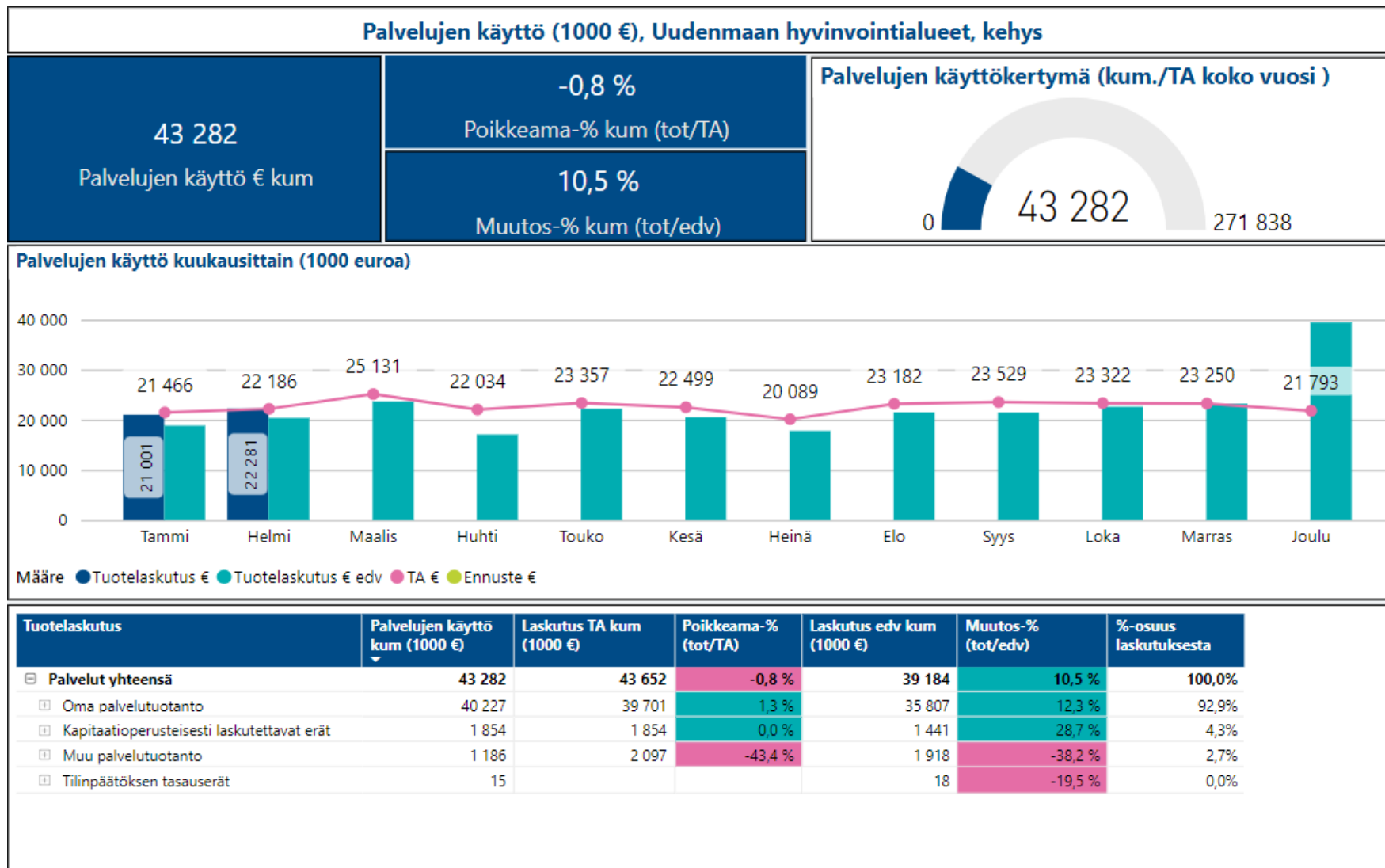
### Koko vuoden luvut

Vuosi 2022: 39 300 kpl

Vuosi 2021: 42 000 kpl

Vuosi 2020: 33 800 kpl

# KEHYKSEEN KUULUVAT PALVELUT, KESKI-UUDENMAAN HVA 1-2 2023



Graafissa vuoden 2022 joulukuun osalta näkyy HUSin alijäämän veloitus Keski-Uudenmaan kunnilta (15,4 milj. euroa).

HUSin 1. ennuste laaditaan 1-3/2023 tietojen perusteella ja se on raportoitavissa 15.5.2023.

# PALVELUJEN KÄYTTÖ TAMMI-HELMIKUU KESKI-UUSIMAA ERITELTYNÄ (1 000 EUROA)

Riviotosit	Tuotelaskutus € kum	TA € kum	Poikkeama € kum (tot/TA)
<b>☐ Kehys</b>	<b>43 282</b>	<b>43 652</b>	<b>-370</b>
1010106 Hyvinkää, HVA	11 394	11 587	-193
1010186 Järvenpää, HVA	10 319	9 821	497
1010505 Mäntsälä, HVA	4 080	4 485	-405
1010543 Nurmijärvi, HVA	8 595	8 902	-307
1010611 Pornainen, HVA	912	988	-76
1010858 Tuusula, HVA	7 982	7 870	113
<b>☐ Muut</b>	<b>439</b>	<b>10</b>	<b>429</b>
1010106 Hyvinkää, HVA	154	4	150
1010186 Järvenpää, HVA	104	3	101
1010505 Mäntsälä, HVA	15	2	13
1010543 Nurmijärvi, HVA	53		53
1010611 Pornainen, HVA	6	0	5
1010858 Tuusula, HVA	107	1	107
<b>Kaikki yhteensä</b>	<b>43 721</b>	<b>43 662</b>	<b>58</b>

Palvelujen toteumaa ja talousarviota on mahdollista seurata HUSin raportoinnissa vanhalla kuntajaolla; kumppanierarkia on rakennettu tukemaan tätä tarkempaa seurantaa.

Kehyksen ulkopuoliset palvelut muodostuvat siirtoviivepäivien laskutuksesta. Etevästä siirtynyt kehitysvammapsykiatria on mennyt alkuvuonna virheellisesti raportoinnissa kehykseen ja se tullaan korjaaman maaliskuun raportoinnissa.

# PALVELUJEN TOTEUMA KESKI-UUDENMAAN HVA, VUODET 2021-2023



1000 euroina	TP 2021	TP 2022	TA 2023	Muutos-% TA 2023 vs. TP 2022	Tammi-helmikuu				TA poikkeama	TA poikkeama- %	EDV muutos	EDV muutos- %	2021 muutos	2021 muutos-%
					2021	2022	TA 2023	Tot. 2023						
<b>KEHYKSEEN KUULUVA LASKUTUS (v. 2023 määrittely)</b>														
<b>Erikoissairaanhoido</b>	<b>236 530</b>	<b>238 224</b>	<b>254 554</b>	<b>6,9 %</b>	<b>36 030</b>	<b>36 881</b>	<b>40 752</b>	<b>40 439</b>	<b>-313</b>	<b>-0,8 %</b>	<b>3 559</b>	<b>9,6 %</b>	<b>4 410</b>	<b>12,2 %</b>
Aivokeskus	48 748	49 673	51 791	4 %	7 473	8 157	8 121	9 561	1 440	18 %	1 404	17 %	2 088	28 %
Naisten, lasten ja nuorten palvelut	33 072	36 263	35 089	-3 %	4 793	5 285	6 062	5 867	-195	-3 %	582	11 %	1 074	22 %
Konservatiiviset palvelut	53 575	49 584	46 666	-6 %	7 948	7 687	7 506	6 360	-1 146	-15 %	-1 327	-17 %	-1 588	-20 %
Operatiiviset palvelut	81 819	82 788	100 000	21 %	12 992	12 525	15 669	14 884	-784	-5 %	2 360	19 %	1 893	15 %
Akuutti, leikkaus- ja tehohoitokeskus	17 851	18 516	19 634	6 %	2 589	3 039	3 170	3 540	369	12 %	501	16 %	951	37 %
Diagnostiikkakeskus (perinnöllisyyslääketiede)	526	436	557	28 %	86	91	88	71	-17	-20 %	-20	-22 %	-15	-18 %
Konsernipalvelut (tartuntatautilääkkeet)	939	964	817	-15 %	149	97	136	157	21	15 %	60	62 %	8	5 %
<b>Kapitaatioperusteinen esh laskutus</b>	<b>2 213</b>	<b>815</b>	<b>2 607</b>	<b>220 %</b>	<b>425</b>	<b>78</b>	<b>434</b>	<b>434</b>	<b>0</b>	<b>0 %</b>	<b>357</b>	<b>461 %</b>	<b>9</b>	<b>2 %</b>
Päivystysapu	501	513	570	11 %	74	78	95	95	0	0 %	18	23 %	21	29 %
Potilasvakuutus	1 713	302	2 037	574 %	351	0	339	339	0	0 %	339	0 %	-12	-3 %
<b>Tilinpäätöserät ja muut jaksotukset</b>	<b>-5 486</b>	<b>14 864</b>		<b>-100 %</b>	<b>156</b>	<b>18</b>		<b>15</b>	<b>15</b>	<b>0 %</b>	<b>-4</b>	<b>-19 %</b>	<b>-141</b>	<b>-91 %</b>
josta HUSin ylijäämän palautus/alijäämän veloitus	-7 388	15 401		-100 %	0	0		0	0	0 %	0	0 %	0	-100 %
<b>Muu kapitaatioperusteinen laskutus</b>	<b>7 934</b>	<b>8 420</b>	<b>8 517</b>	<b>1 %</b>	<b>1 322</b>	<b>1 363</b>	<b>1 419</b>	<b>1 419</b>	<b>0</b>	<b>0 %</b>	<b>56</b>	<b>4 %</b>	<b>97</b>	<b>7 %</b>
Ensihoito	7 504	7 973	8 074	1 %	1 251	1 289	1 346	1 346	0	0 %	57	4 %	95	8 %
Hammaslääkäreiden erikoistumis- ja perusopetus	129	129	134	3 %	21	22	22	22	0	0 %	1	3 %	1	4 %
Lääkärihelikopteri (laskutus käytön mukaan)	243	255	246	-3 %	41	42	41	41	0	0 %	-1	-3 %	1	1 %
Myrkytystietokeskus	58	63	63	0 %	10	11	11	11	0	0 %	0	0 %	1	9 %
<b>TK-päivystys</b>	<b>5 816</b>	<b>6 332</b>	<b>6 145</b>	<b>-3 %</b>	<b>753</b>	<b>856</b>	<b>1 044</b>	<b>976</b>	<b>-68</b>	<b>-7 %</b>	<b>120</b>	<b>14 %</b>	<b>223</b>	<b>30 %</b>
Terveyskeskushoitopäivä	2	35	16	-55 %	0	1	3	0	-3	-100 %	-1	-100 %	0	0 %
Muu kehukseen kirjautuva palvelutuotanto	11	-73			3	-13		-2						
<b>KEHYS YHTEENSÄ</b>	<b>247 022</b>	<b>268 617</b>	<b>271 838</b>	<b>1,2 %</b>	<b>38 689</b>	<b>39 184</b>	<b>43 652</b>	<b>43 282</b>	<b>-370</b>	<b>-0,8 %</b>	<b>4 098</b>	<b>10,5 %</b>	<b>4 593</b>	<b>11,9 %</b>
<b>KEHYKSEN ULKOPUOLINEN LASKUTUS</b>	<b>351</b>	<b>1 401</b>	<b>69</b>	<b>-95 %</b>	<b>11</b>	<b>37</b>	<b>11</b>	<b>439</b>	<b>428</b>	<b>3963 %</b>	<b>401</b>	<b>1079 %</b>	<b>427</b>	<b>3775 %</b>
Siirtoviiveet	350	1 400	2	-100 %	10	37	0	439	438	131498 %	401	1080 %	429	4469 %
Kliininen hammashoito (TK)	0	1	0	-100 %	0	0	0	0	0	0 %	0	-100 %	0	0 %
Seulonnat	0	0	0	0 %	0	0	0	0	0	0 %	0	0 %	0	0 %
Muut kehukseen kuulumattomat palvelut	1	-1	67	-8402 %	2	0	10	0	-10	-100 %	0	-100 %	-2	-100 %
<b>YHTEENSÄ</b>	<b>247 373</b>	<b>270 017</b>	<b>271 907</b>	<b>0,7 %</b>	<b>38 700</b>	<b>39 221</b>	<b>43 663</b>	<b>43 721</b>	<b>57</b>	<b>0,1 %</b>	<b>4 499</b>	<b>11,5 %</b>	<b>5 020</b>	<b>13,0 %</b>

# PALVELUJEN KÄYTTÖ YHT., K-U HVA TOTEUMA VS. TA 1-2 2023, EUROA JA LUKUMÄÄRÄT (KAIKKI)



Tuotteet	Palvelujen käyttö (1000 €)	Laskutus TA (1000 €)	Poikkeama-% € (TOT/TA)	Tuote lkm	Tuote lkm TA	Poikkeama-% lkm (TOT/TA)	Keskiahinta	Keskiahinta TA	Keskiahinta poikkeama-% (TOT/TA)	Laskutuksen hintaero poikkeama-% (tot/TA)	Laskutuksen määräero poikkeama-% (tot/TA)
☐ Palvelut yhteensä	43 721	43 663	0,1 %	78 983	66 468	18,8 %	554	657	-15,7 %	-18,7 %	18,8 %
☐ Oma palvelutuotanto	40 666	39 710	2,4 %	71 403	66 468	7,4 %	570	597	-4,7 %	-5,0 %	7,4 %
☐ NordDRG-tuotteet	23 086	24 326	-5,1 %	14 336	12 875	11,3 %	1 610	1 889	-14,8 %	-16,4 %	11,3 %
☐ Drg-ryhmät	12 845	15 857	-19,0 %	2 273	2 650	-14,2 %	5 651	5 983	-5,5 %	-4,8 %	-14,2 %
☐ Drg-O-ryhmät	4 050	3 251	24,6 %	3 900	2 702	44,3 %	1 038	1 203	-13,7 %	-19,7 %	44,3 %
☐ 900-ryhmä	3 610	3 514	2,7 %	5 042	5 335	-5,5 %	716	659	8,7 %	8,2 %	-5,5 %
☐ Pientoimenpiteet	1 235	997	23,9 %	1 877	1 498	25,3 %	658	665	-1,1 %	-1,4 %	25,3 %
☐ Kustannusperusteinen jakso	824	337	144,8 %	123	36	240,3 %	6 700	9 313	-28,1 %	-95,5 %	240,3 %
☐ Tähytykset	522	371	40,6 %	1 121	652	71,9 %	466	569	-18,2 %	-31,2 %	71,9 %
☐ Käynnit käyntityypin mukaan	13 004	11 581	12,3 %	46 617	43 525	7,1 %	279	266	4,8 %	5,2 %	7,1 %
☐ Hoitopäivätuotteet	2 629	2 350	11,9 %	4 633	4 432	4,5 %	567	530	7,0 %	7,3 %	4,5 %
☐ Terv.keskuspäivystys	976	1 044	-6,5 %	3 705	4 341	-14,7 %	263	240	9,6 %	8,2 %	-14,7 %
☐ Sähköiset palvelut	518	400	29,2 %	1 735	1 268	36,8 %	298	316	-5,5 %	-7,5 %	36,8 %
☐ Siirtoviivehoitopäivät	439	0	131498,0 %	342			1 283			131598,0 %	
☐ Potilashotelliavopalvelut	15	6	136,7 %	35	13	168,2 %	424	481	-11,7 %	-31,5 %	168,2 %
☐ Palvelupaketit		0	-100,0 %								
☐ Terveyskeskushoitopäivä		3	-100,0 %		13	-100,0 %		198	-100,0 %		-100,0 %
☐ Kapitaatioperusteisesti laskutettavat	1 854	1 854	0,0 %								
☐ Muu palvelutuotanto	1 186	2 099	-43,5 %	7 555			157			56,5 %	
☐ Ostopalvelut	706	881	-19,9 %	6 392			110			80,1 %	
☐ Palveluseteli	218	206	6,2 %	941			232			106,2 %	
☐ Tartuntatautilääkkeet	157	136	15,0 %	198			792			115,0 %	
☐ Hoitopalvelut muista sairaaloista	105	875	-88,0 %	19			5 508			12,0 %	
☐ Potilashotelli	1	1	-28,3 %	3			195			71,7 %	
☐ Projektituotteet	0	0	-25,5 %	2			107			74,5 %	
☐ Tilinpäätöksen tasaukset	15			25			582				
<b>Yhteensä</b>	<b>43 721</b>	<b>43 663</b>	<b>0,1 %</b>	<b>78 983</b>	<b>66 468</b>	<b>18,8 %</b>	<b>554</b>	<b>657</b>	<b>-15,7 %</b>	<b>-18,7 %</b>	<b>18,8 %</b>

Somaattisen esh:n (DRG-tuotteet) painopiste siirtynyt kevyempään palvelutarpeeseen (vuodeosasto-hoitoa vaativien palveluiden lkm on 14,2 % alle talousarvion)

# PALVELUJEN KÄYTTÖ YHT., K-U HVA TOTEUMA VS. EDV. 1-2/2023, EUROA JA LUKUMÄÄRÄT (KAIKKI)



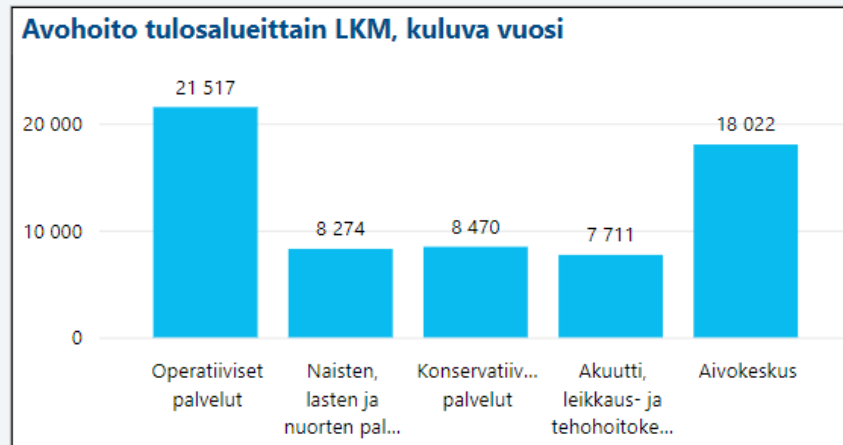
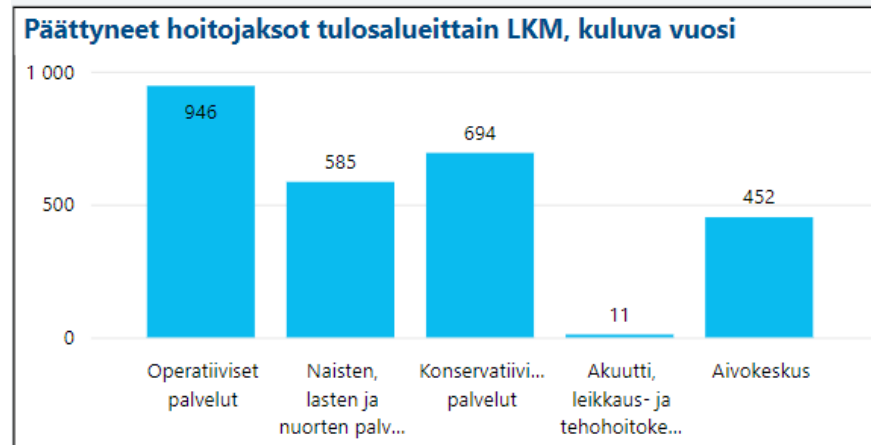
Tuotteet	Palvelujen käyttö (1000 €)	Laskutus edv (1000 €)	Laskutus muutos-% (TOT/EDV)	Tuote lkm	Tuote lkm edv	Tuote lkm muutos-% (TOT/EDV)	Keskihinta	Keskihinta edv	Keskihinta muutos-% (TOT/EDV)	Laskituksen hintaero muutos-% (tot/edv)	Laskituksen määräero muutos-% (tot/edv)
⊖ Palvelut yhteensä	43 721	39 573	10,5 %	78 846	77 513	1,7 %	555	511	8,6 %	8,8 %	1,7 %
⊖ Oma palvelutuotanto	40 666	35 844	13,5 %	71 266	67 386	5,8 %	571	532	7,3 %	7,7 %	5,8 %
⊕ NordDRG-tuotteet	23 086	21 145	9,2 %	14 336	14 091	1,7 %	1 610	1 501	7,3 %	7,4 %	1,7 %
⊕ Käynnit käyntityypin mukaan	13 004	11 174	16,4 %	46 617	45 193	3,2 %	279	247	12,8 %	13,2 %	3,2 %
⊕ Hoitopäivätuotteet	2 629	2 324	13,1 %	4 496	3 284	36,9 %	585	708	-17,4 %	-23,8 %	36,9 %
⊕ Terv.keskuspäivystys	976	856	14,0 %	3 705	3 487	6,3 %	263	245	7,3 %	7,8 %	6,3 %
⊕ Sähköiset palvelut	518	305	69,8 %	1 735	1 266	37,0 %	298	241	23,9 %	32,8 %	37,0 %
⊕ Siirtoviivehoitopäivät	439	37	1080,1 %	342	58	489,7 %	1 283	641	100,1 %	590,5 %	489,7 %
⊕ Potilashotelliavopalvelut	15	1	1262,7 %	35	2	1650,0 %	424	545	-22,1 %	-387,3 %	1650,0 %
⊕ Kliininen hammashoito (TK)		0	-100,0 %		2	-100,0 %		86	-100,0 %		-100,0 %
⊕ Terveyskeskushoitopäivä		1	-100,0 %		3	-100,0 %		460	-100,0 %		-100,0 %
⊕ Kapitaatioperusteisesti laskutettavat erät	1 854	1 793	3,4 %								
⊖ Muu palvelutuotanto	1 186	1 918	-38,2 %	7 555	10 113	-25,3 %	157	190	-17,2 %	-12,9 %	-25,3 %
⊕ Ostopalvelut	706	676	4,4 %	6 392	8 244	-22,5 %	110	82	34,7 %	26,9 %	-22,5 %
⊕ Palveluseteli	218	135	61,4 %	941	620	51,8 %	232	218	6,3 %	9,6 %	51,8 %
⊕ Tartuntatautilääkkeet	157	97	61,7 %	198	144	37,5 %	792	673	17,6 %	24,2 %	37,5 %
⊕ Hoitopalvelut muista sairaaloista	105	1 010	-89,6 %	19	1 105	-98,3 %	5 508	914	502,5 %	8,6 %	-98,3 %
⊕ Potilashotelli	1			3			195				
⊕ Projektituotteet	0			2			107				
⊕ Tilinpäätöksen tasaserät	15	18	-19,5 %	25	12	108,3 %	582	1 507	-61,3 %	-127,8 %	108,3 %
⊕ Luokittelematon		0	-100,0 %		2	-100,0 %		23	-100,0 %		-100,0 %
<b>Yhteensä</b>	<b>43 721</b>	<b>39 573</b>	<b>10,5 %</b>	<b>78 846</b>	<b>77 513</b>	<b>1,7 %</b>	<b>555</b>	<b>511</b>	<b>8,6 %</b>	<b>8,8 %</b>	<b>1,7 %</b>



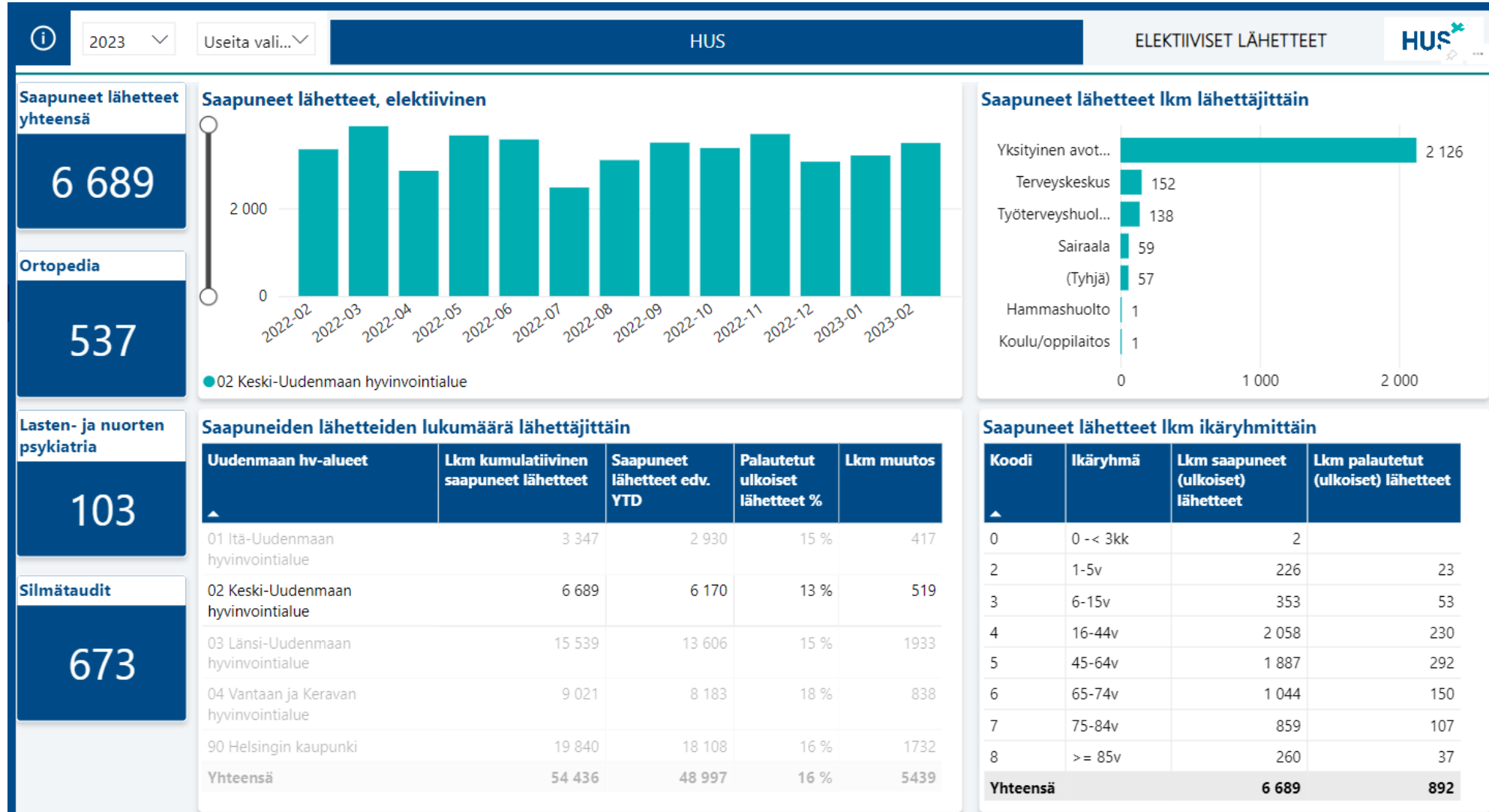
# HOITOJAKSOJEN JA AVOHOIDON KÄYNTIEN LUKUMÄÄRÄT, K-U HVA 1-2 2023

Palvelujen käyttö lkm, kehys + muu käyttö				
Helsingin kaupunki yhteensä	Itä-Uudenmaan hyvinvointialue yhteensä	Keski-Uudenmaan hyvinvointialue yhteensä	Länsi-Uudenmaan hyvinvointialue yhteensä	Vantaa-Keravan hyvinvointialue yhteensä
8,4 % Vert.kelp.volyyymi poikk-% kum (tot/ta)	2 688 Päätyneet hoitokasot lkm kum	64 086 Avohoito lkm kum	3 104 ESH päivystyskäynnit lkm kum	
2,8 % Vert.kelp.volyyymi muutos-% kum (tot/edv)	-10,8% Päätyneet hoitokasot lkm kum (tot/edv)	4,5% Avohoito lkm muutos-% kum (tot/edv)	-8,8 % ESH päivystyskäynnit muutos-% kum (...)	

Vuodeosastohoidon toteumaan vaikuttaa alkuvuonna jatkuneet hoitohenkilöstön resurssihaasteet.



# ELEKTIIVISET LÄHETTEET TAMMI-HELMIKUU 2023



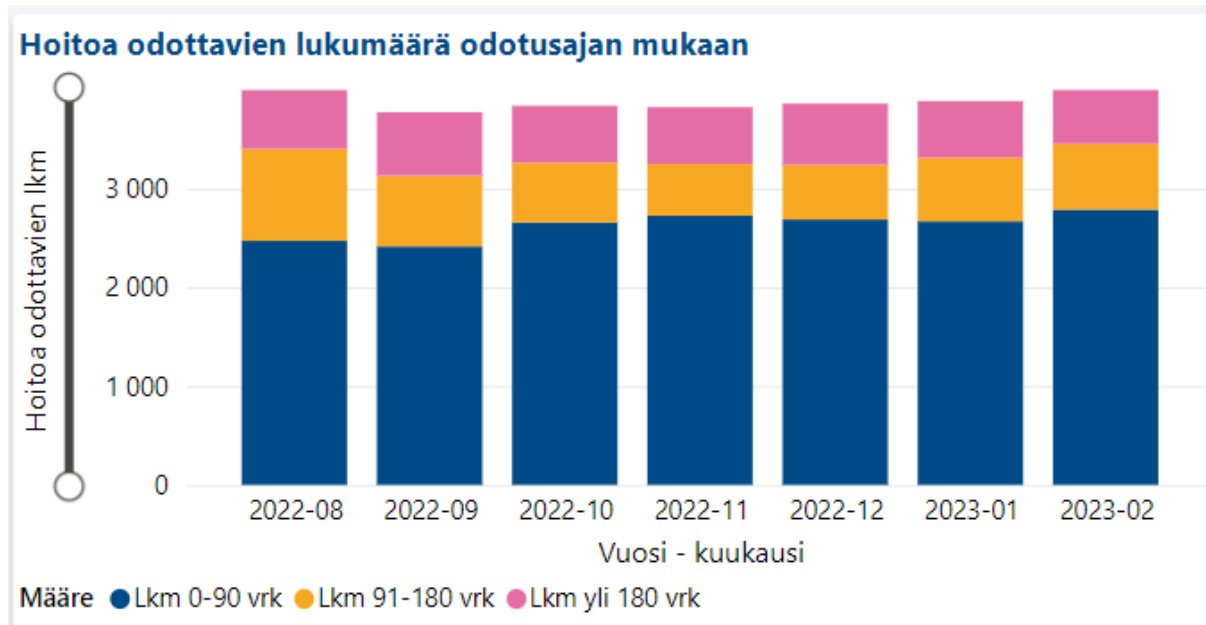
**Lähettäjä – luokittelussa** on ongelmia uusien toimijoiden vuoksi; tietomalli vaatii teknisen korjauksen.

# JONOTILANNE: HOITOON TAI HOIDON TARPEEN ARVIOINTIIN ODOTTAJAT

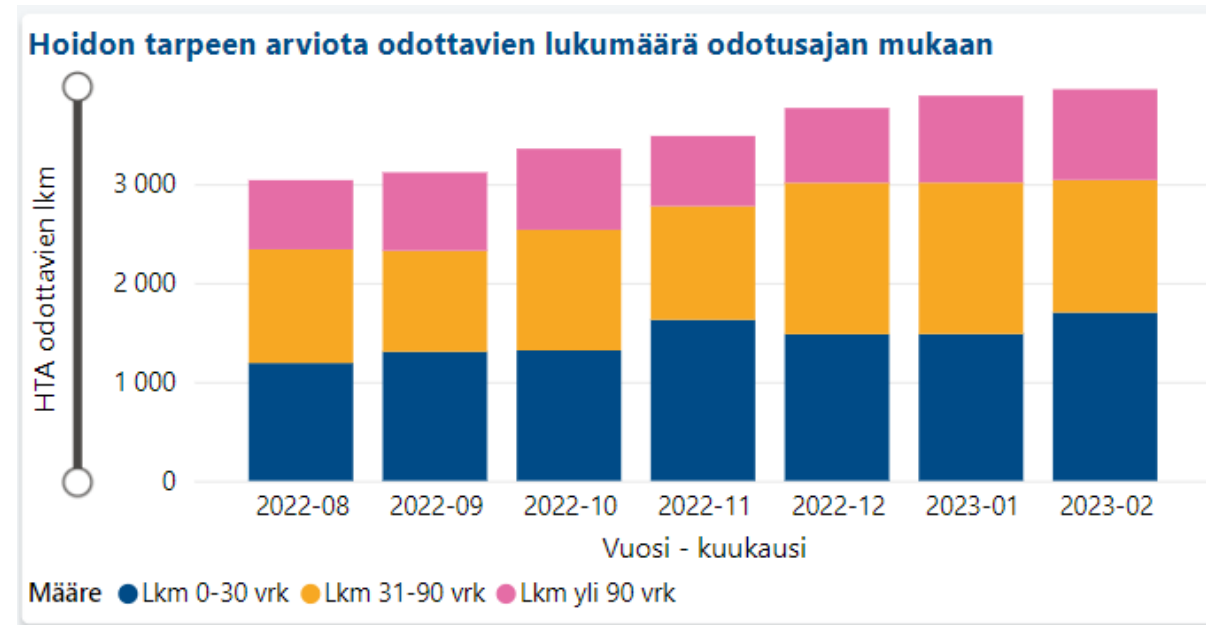
HUSin hoitajonoissa oli helmikuun lopussa 3 970 Keski-Uudenmaan HVA:n asukasta. Lisäksi hoidon tarpeen arviointiin odotti 3 960 henkilöä. Eniten jonottajia on Pää- ja kaulakeskuksen, Tukielin- ja plastiikkakirurgian sekä Vatsakeskuksen erikoisaloille (61% kaikista odottajista).

Hoitoa odottavissa hoitotakuun ylittäneitä on 546 henkilöä. Näistä 173 odottaa ortopedian erikoisalalle. Mediaani odotusaika vuodeosastohoitoon on tällä hetkellä 89 vrk.

## Hoitoa odottavat (hoitotakuu)

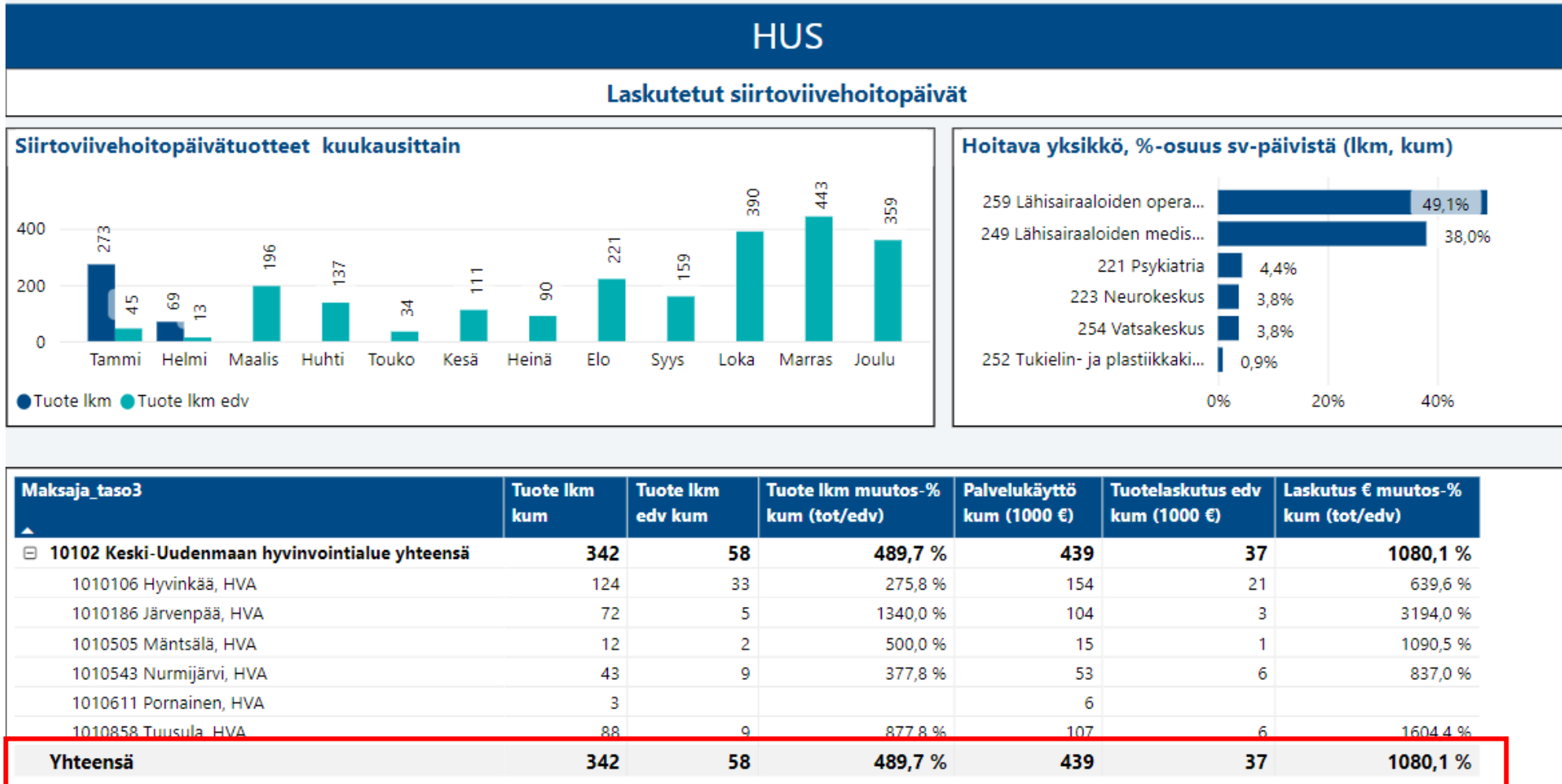


## Hoidon tarpeen arviota odottavat (hoitotakuu)



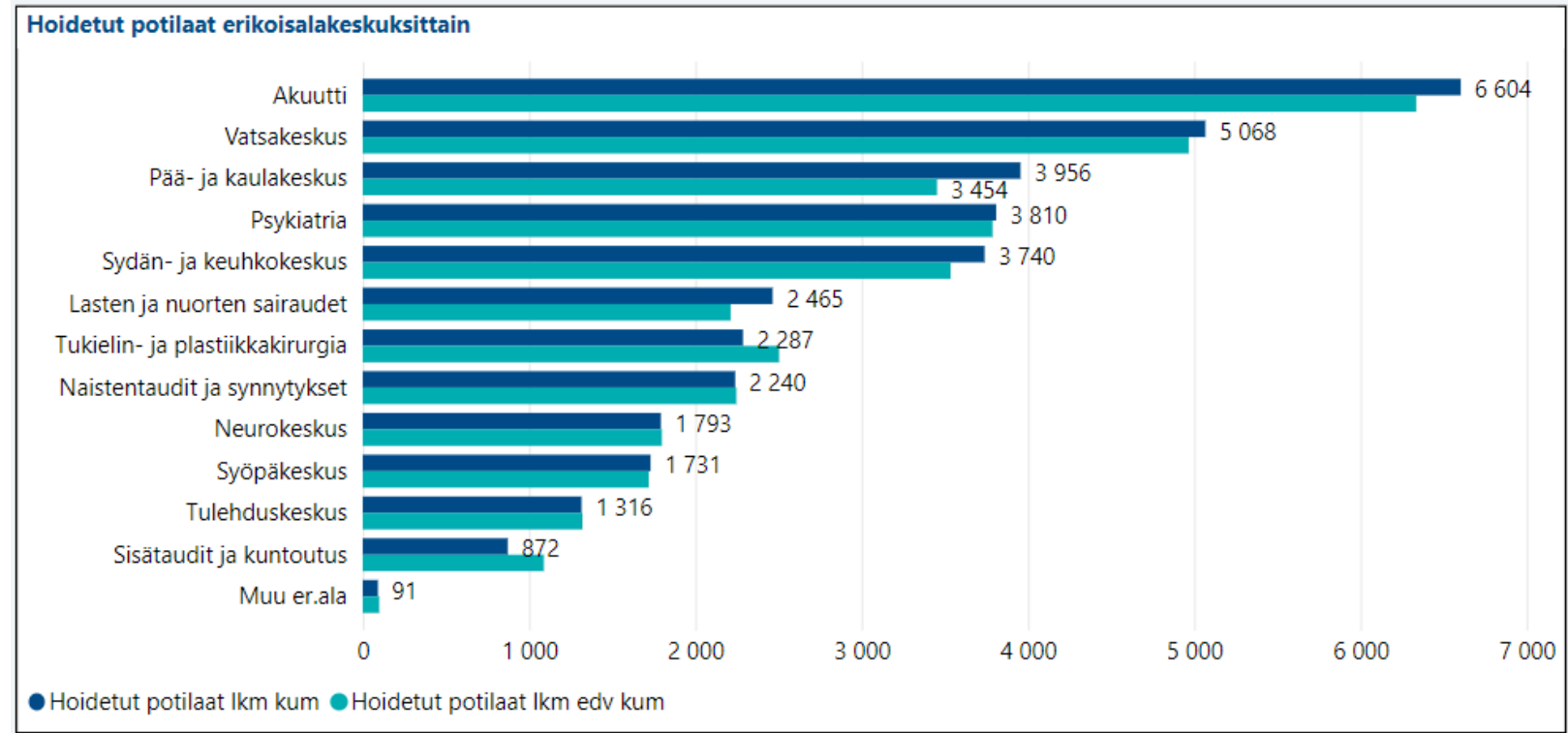
# SIIRTOVIIVEET TAMMI-HELMIKUU 2023

Tammikuun siirtoviivepäivien lukumäärä on korkea ed. vuoteen verrattuna, mutta noudattaa vuoden lopun alenevaa trendiä. Helmikuussa määrät ovat vähentyneet huomattavasti. Sv-päivät laskutetaan toteuman mukaisesti, laskutus ei kuulu TA-kehykseen.

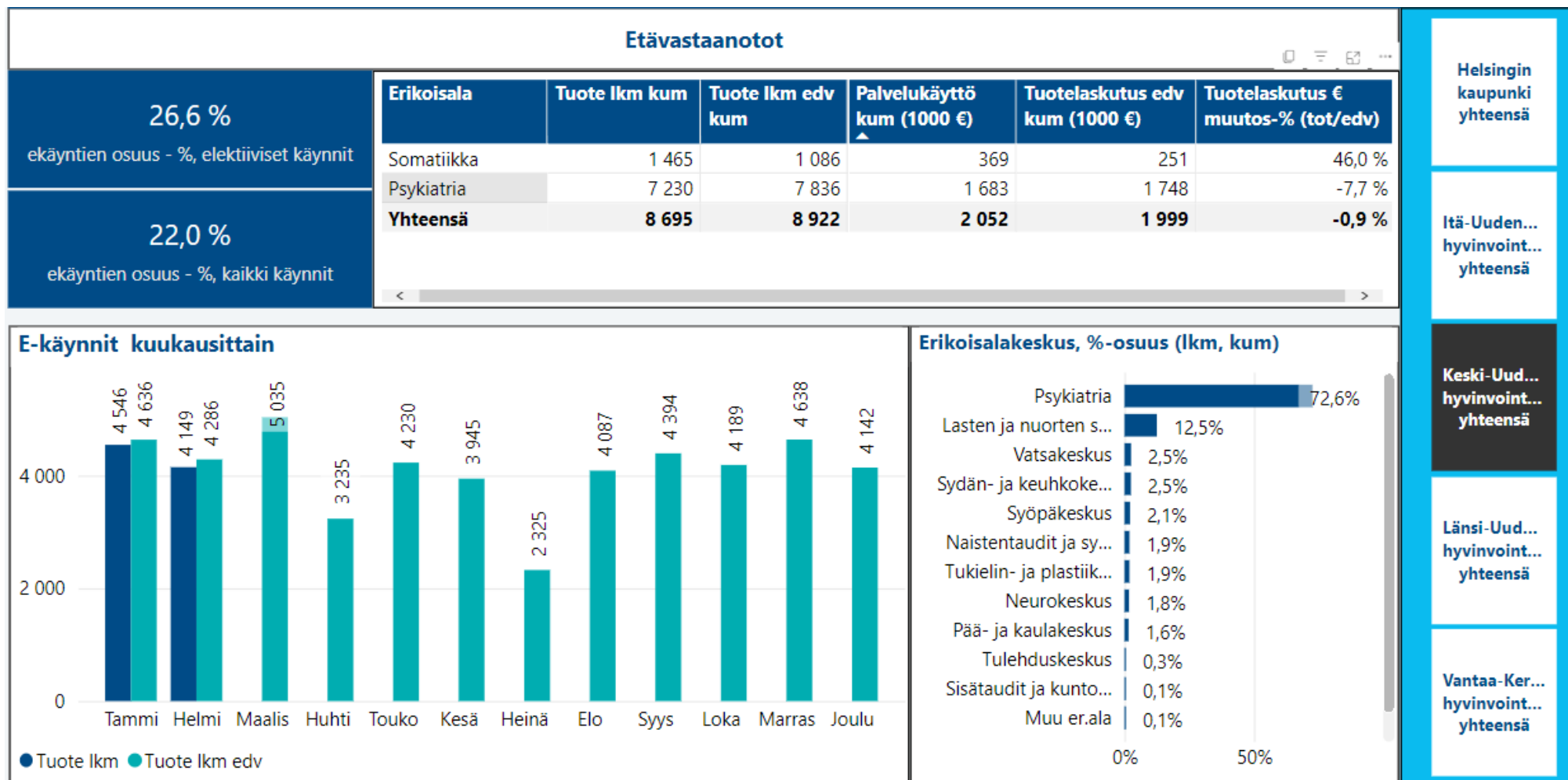


# HOIDETUT ERI ESH- JA TK-POTILAAT 1-2/2023

Hoidetut eri potilaat (kumulatiivinen), Uudenmaan hyvinvointialueet			
<b>30 081</b> Hoidetut potilaat (ml. ostopalvelut) kum	<b>26 745</b> Hoidetut ESH-potilaat kum	<b>3 305</b> Hoidetut TK-potilaat kum	<b>77</b> Hoidetut siirtoviivepotilaat kum
<b>0,9 %</b> Hoidetut potilaat (ml. ostopalvelut) (tot/edv)	<b>2,4 %</b> Hoidetut ESH-potilaat muutos-% (tot/edv)	<b>6,9 %</b> Hoidetut TK-potilaat muutos-% (tot/edv)	<b>140,6 %</b> Hoidetut siirtoviivepotilaat muutos-% (tot/edv)



# ETÄVASTAANOTOT TAMMI-HELMIKUU 2023



# SAAPUNEET ELEKTIIVISET LÄHETTEET LKM KOTIKUNNITTAIN TAMMI-HELMIKUU

Kotikunta	2022	2023	Muutos	Muutos-%
106 Hyvinkää	1 469	1 591	122	8,3 %
186 Järvenpää	1 385	1 476	91	6,6 %
505 Mäntsälä	642	569	-73	-11,4 %
543 Nurmijärvi	1 378	1 508	130	9,4 %
611 Pornainen	153	126	-27	-17,6 %
858 Tuusula	1 139	1 419	280	24,6 %
<b>Kaikki yhteensä</b>	<b>6 166</b>	<b>6 689</b>	<b>523</b>	<b>8,5 %</b>

# HUS-KUNTAYHTYMÄN TULOSLASKELMA



Tuloslaskelma (1000 euroa)	TP 2021	TA 2022	ENN 2022	TP 2022	Poikkeama-%	Poikkeama-%	Muutos-%
					TP 2022/ ENN 2022	TP 2022/ TA 2022	TP 2022/ TP 2021
Jäsenkuntien maksuosuus	1 800 522	1 973 565	1 841 183	1 977 709	7,4 %	0,2 %	9,8 %
Myyntituotot sh toiminta, jäsenkunnat	406 540	295 252	281 163	268 996	-4,3 %	-8,9 %	-33,8 %
Myyntituotot sh toiminta, muut maksajat	351 572	348 105	315 126	327 446	3,9 %	-5,9 %	-6,9 %
Myyntituotot sh toiminta, sisäinen	0	0	0	0	0,0 %	0,0 %	-100,0 %
Muut myyntitulot	168 990	165 145	167 096	174 005	4,1 %	5,4 %	3,0 %
Valtion koulutus- ja tutkimusmääräraha	27 136	25 234	25 748	25 647	-0,4 %	1,6 %	-5,5 %
Myyntituotot	2 754 758	2 807 302	2 630 316	2 773 803	5,5 %	-1,2 %	0,7 %
Maksutuotot	78 373	88 032	76 039	75 891	-0,2 %	-13,8 %	-3,2 %
Tuet ja avustukset	98 394	12 994	41 717	38 823	-6,9 %	198,8 %	-60,5 %
Muut toimintatuotot	13 611	12 646	24 832	24 368	-1,9 %	92,7 %	79,0 %
<b>Toimintatuotot yhteensä</b>	<b>2 945 136</b>	<b>2 920 974</b>	<b>2 772 904</b>	<b>2 912 885</b>	<b>5,0 %</b>	<b>-0,3 %</b>	<b>-1,1 %</b>
Henkilöstökulut	1 447 149	1 528 963	1 492 634	1 482 986	-0,6 %	-3,0 %	2,5 %
Palveluiden ostot yhteensä	705 131	624 902	643 536	653 007	1,5 %	4,5 %	-7,4 %
Aineet, tarvikkeet ja tavarat yht.	536 615	519 471	527 289	533 254	1,1 %	2,7 %	-0,6 %
Avustukset	921	965	979	905	-7,5 %	-6,2 %	-1,7 %
Muut toimintakulut yhteensä	119 924	128 524	123 752	122 605	-0,9 %	-4,6 %	2,2 %
<b>Toimintakulut yhteensä</b>	<b>2 809 741</b>	<b>2 802 826</b>	<b>2 788 191</b>	<b>2 792 757</b>	<b>0,2 %</b>	<b>-0,4 %</b>	<b>-0,6 %</b>
Poistot ja arvonalentumiset	110 166	104 438	106 842	107 789	0,9 %	3,2 %	-2,2 %
<b>Toimintakulut ja poistot yht.</b>	<b>2 919 907</b>	<b>2 907 264</b>	<b>2 895 033</b>	<b>2 900 545</b>	<b>0,2 %</b>	<b>-0,2 %</b>	<b>-0,7 %</b>
<b>Toimintakate poistojen jälkeen</b>	<b>25 228</b>	<b>13 710</b>	<b>-122 129</b>	<b>12 339</b>	<b>-110,1 %</b>	<b>-10,0 %</b>	<b>-51,1 %</b>
Korkotuotot	404	-430	70	256	266,3 %	-159,6 %	-36,6 %
Muut rahoitustuotot	1 918	120	600	727	21,2 %	506,0 %	-62,1 %
Korkokulut	724	1 600	1 670	1 505	-9,9 %	-6,0 %	107,7 %
Muut rahoituskulut	11 804	11 800	11 800	11 818	0,2 %	0,2 %	0,1 %
<b>Rahoitustuotot ja -kulut yht.</b>	<b>-10 206</b>	<b>-13 710</b>	<b>-12 800</b>	<b>-12 339</b>	<b>-3,6 %</b>	<b>-10,0 %</b>	<b>20,9 %</b>
<b>Satunnaiset erät</b>	<b>0</b>	<b>0</b>	<b>0</b>	<b>0</b>	<b>0,0 %</b>	<b>0,0 %</b>	<b>0,0 %</b>
<b>Tilikauden tulos</b>	<b>15 022</b>	<b>0</b>	<b>-134 929</b>	<b>0</b>	<b>-100,0 %</b>	<b>-100,0 %</b>	<b>-100,0 %</b>
<b>Vuosikate</b>	<b>125 188</b>	<b>104 438</b>	<b>-28 087</b>	<b>107 789</b>	<b>-483,8 %</b>	<b>3,2 %</b>	<b>-13,9 %</b>
<b>Sitovat nettokulut</b>	<b>1 785 500</b>	<b>1 973 565</b>	<b>1 976 112</b>	<b>1 977 709</b>	<b>0,1 %</b>	<b>0,2 %</b>	<b>10,8 %</b>